

Relaties tussen planten en insecten zijn in de loop van de evolutie ontstaan en vaak heel specifiek van karakter. Veel insecten hebben dan ook één bepaalde plantensoort nodig om te overleven. Toch kunnen exotische vaste planten van grote waarde zijn voor inheemse bijen.

Tekst Peter Bennink

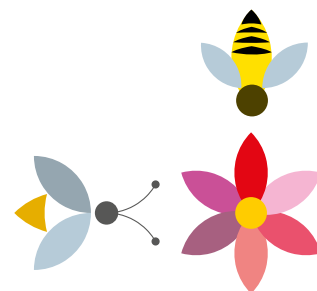
Beeld Arie Koster, Peter Bennink

Vaste planten zijn belangrijk voor veel soorten wilde bijen, honingbijen en vlinders. Ze waren al populair in tuinen, maar de laatste decennia worden ze ook steeds meer toegepast in de openbare ruimte. Het zijn vaak dé blikvangers zowel in tuinen als in het stedelijk gebied en dragen substantieel bij aan de kwaliteit van de openbare ruimte.

Van veel vaste planten zijn er tientallen, soms zelfs honderden cultivars. Deze zijn niet per definitie allemaal geschikt als nectar- of stuifmeelleverancier. Zeker op gevuldbloemige planten valt vaak niets te vinden voor bijen en andere insecten. Doorgaans is het zo dat hoe dichter een

cultivar bij de oorspronkelijke botanische soort staat, hoe meer nectar en stuifmeel ze leveren.

Er bestaan natuurlijk duizenden vaste planten waarop bijen kunnen vliegen (dit geldt zeker voor honingbijen en als het gaat om nectar), maar toch hebben ze duidelijke favorieten. Dat geldt niet alleen voor plantensoorten, maar ook voor individuele planten. Als een exemplaar van een bepaalde plant in een tuin al bezocht is door bijen, zullen ze er graag op terug komen. Zelfs als je ernaast een 'lekkerdere' plant zet, bestaat de kans dat ze deze links laten liggen en blijven vliegen op de plant waarop ze zijn 'ingevlogen'.



Uitheemse vaste planten

Geranium 'Gerwat' (Rozanne)

Geranium 'Gerwat', beter bekend onder de handelsnaam 'Rozanne', behoort tot de fine fleur van de vaste planten. Met een beetje geluk zit 'Rozanne' van mei tot november vol met lilablauwe bloemen met een wit hart. 'Rozanne' zal vaak de drukst bevlogen (nectar)plant in de tuin zijn. Toepassing: tuinen, parken, openbaar groen, 3 tot 5 planten per m² voldoende voor aanplant. *Geranium* 'Gerwat' heeft liggende stengels en wordt 30-70 cm hoog. Wordt bezocht door grote klokjesbij, kleine klokjesbij, kleine tuinmaskerbij, tuinmaskerbij, klokjesdikpoot, tronkenbij, tuinbladsnijder, slobkousbij en groefbijen.





Helianthus helianthoides

Zonneog groeit van nature in open bossen en op hellingen in Noord-Amerika. Er zijn veel kweekvormen in de handel variërend van enkel- tot dubbelbloemig. Kweekvormen die het meest op de botanische soort lijken, functioneren het beste voor bijen.

Bloeit van juli tot september en wordt afhankelijk van de variëteit en grondsoort 60-150 cm hoog. Wordt bezocht door onder meer de tronkenbij, pluimvoetbij, kruiskruidbij, tuinbladsnijder, geelgerande tubebij en de gewone kegelbij.



Erigeron karvinskianus

Muurfijnstraal, ook wel Mexicaans madeliefje genoemd, vormt pollen fijn loof waarboven van mei tot aan de vorst witroze tot witte bloemetjes verschijnen.

Muurfijnstraal gedijt in de zon op iedere doorlatende grond. Zaaft zich uit, onder meer tussen tegels en in oude muren. Pas dus op als je dat niet wilt en maak er juist gebruik van als dat wel de bedoeling is. Muurfijnstraal wordt tot circa 40 cm hoog en wordt bezocht door onder meer de tronkenbij, wormkruidbij, tuinbladsnijder en groefbijen.

voor inheemse bijen



Ruta graveolens

Wijnruit, eigenlijk een halfheestertje, heeft fraai blauwgrijs geveerd blad en in juli en augustus groengele bloemen die er van dichtbij prachtig uitzien. Zo van dichtbij valt overigens ook de tamelijke sterke onaangename geur van de plant op. *Ruta graveolens* wordt ongeveer een meter hoog. Wijnruit zaait zich in beperkte mate uit en komt geregeld verwilderd voor. Wordt bevolgen door onder meer maskerbijen en groefbijen. >



Gypsophila paniculata

Gipskruid, ook wel bruidssluier genoemd, behoort tot de anjerfamilie en vormt in de zomer een grote wolk van witte tot roze aangelopen bloemetjes. De stengels zijn van onderaf sterk vertakt en gipskruid is dan ook een populaire snijbloem.

Deze (Zuid-) Oosteuropese plant verlangt een kalkhoudende of kleiige bodem, maar houdt niet van natte voeten in de winter. Bloeit in juli en augustus, verlangt een zonnige standplaats en wordt tot 1 m hoog. Gipskruid wordt onder meer bezocht door de gewone maskerbij en de wormkruidbij.

Website bijenplanten

Veel van het beeld en de informatie in dit artikel, is terug te vinden op de website www.bijenplanten.nl die ook te vinden is via www.drachtplanten.nl. Deze website is gemaakt door Arie Koster die zich de afgelopen 40 jaar intensief heeft beziggehouden met het bestuderen van Nederlandse wilde bijen en de planten waarop zij foerageren. Zijn decennialange veldwerk leidde in 2001 tot promotie op dit onderwerp aan de Universiteit Wageningen. Naast de genoemde website heeft Koster ook de websites www.denederlandsebijen.nl, www.bijenhulpdesk.nl en www.bijenmakelaars.nl ontwikkeld.

Euphorbia griffithii

Fraaie oranjebloeiende wolfsmelk uit Tibet en het westen van China met bronsgroen blad verlangt een vochtige, voedselrijke bodem en een zonnige standplaats. Als de plant het naar zijn zin heeft zal hij zich met worteluitlopers uitbreiden.

De plant is zeer winterhard, maar wel gevoelig voor winternatte bodems (dus zeer natte winters). Houdt van een laag blad op de wortels, zo'n strooisellaag is bovendien goed voor het bodemleven dat weer zorgt voor een goede structuur waardoor de bodem goed afwatert.

Euphorbia griffithii wordt tot 70 cm hoog en bloeit in mei en juni. Wordt bezocht door onder andere zandbijen en groefbijen.





Stachys byzantina

Met zijn witgrijze viltig behaarde stengels, blad en (schijn) bloeiaren is ezelsoor een bijzondere verschijning en een bekende tuinplant. *Stachys byzantina* verlangt zomerdroge, schrale tot matig voedselrijke neutrale bodems. Heeft een zonnige plek nodig en kan goed tegen droogte, gevoelig voor winternatte bodems. Ezelsoor heeft een grote aantrekkingskracht op wolbijen, die verzamelen niet alleen nectar, maar ook haren waarmee ze hun nest bekleden. Ook de tuinbladsnijder bezoekt de plant.



Achillea filipendulina

De bloeiwijzen van deze sterke vaste plant zijn in gewelfde tuilen verzameld en hebben een aparte geur die verschillend wordt beoordeeld. Er zijn diverse cultivars waarvan 'Parker's Variety' met iets platte schermen de belangrijkste is. De goudgele schermen verkleuren later iets naar crème en staan als een huis. De plant heeft daarom ook in de winter een mooi silhouet. De meeste variëteiten worden tot 1,20 m hoog en bloeien in juli en augustus. Duizendblad wordt bezocht door onder meer de wormkruidbij, maskerbij, de grasbij en de tronkenbij.

Meer Bijentoppers

Naam	Bloeiperiode	Bijensoorten
<i>Eryngium agavifolium</i>	6-8	gewone slobkousbij, maskerbijen
<i>Arabis procurrans</i>	2-5	grijze rimpelrug, twekleurige zandbij, vosje, rosse metselbij
<i>Lathyrus latifolius</i>	6-8	grote bladsnijder, lathyrusbij, tuinbladsnijder
<i>Biscutella laevigata</i>	4-8	twekleurige zandbij, roodpotige groefbij
<i>Campanula lactiflora</i>	6-8	kleine klokjesbij, grote klokjesbij, tuinmaskerbij, gewone maskerbij, twekleurige zandbij
<i>Campanula portenschlagiana</i>	6-8	grote klokjesbij, klokjesdikpoot, grote bladsnijder
<i>Erysimum 'Bowles Mauve'</i>	5-9	rosse metselbij, grote bladsnijder, tuinbladsnijder
<i>Aruncus dioicus</i>	6-8	gewone dwergzandbij, goudpootzandbij, roodgatje, twekleurige zandbij, gewone maskerbij
<i>Geranium 'Ann Folkard'</i>	5-9	twekleurige zandbij, weidemaskerbij, groefbijen
<i>Inula helenium</i>	7-8	tronkenbij, pluimvoetbij, kruiskruidzandbij, gewone behangersbij, tuinbladsnijder, grasbij
<i>Nepeta x faassenii</i>	6-9	gewone sachembij, kattenkruidbij, blauwe metselbij, grote wolbij
<i>Kalimeris incisa</i>	6-8	wormkruidbij, tronkenbij, tuinbladsnijder, twekleurige zandbij, tuinmaskerbij, gewone slobkousbij, bloedbijen, groefbijen
<i>Campanula carpatica</i>	6-9	grote klokjesbij, grote bladsnijder
<i>Lythrum virgatum</i>	7-9	kattenstaartbij, tuinbladsnijder
<i>Telekia speciosa</i>	7-9	tronkenbij, tuinbladsnijder, grasbij, roodpotige groefbij, gewone kegelbij
<i>Campanula poscharskyana</i>	6-9	grote klokjesbij, klokjesdikpoot, grote bladsnijder, twekleurige zandbij
<i>Solidago gigantea</i>	7-9	kruiskruidzandbij, pluimvoetbij, tronkenbij, tuinmaskerbij, gewone geurgroefbij, gewone slobkousbij
<i>Coreopsis verticillata</i>	6-9	tronkenbij, kruiskruidzandbij, tuinbladsnijder, geelgerande tubebij, gewone tubebij
<i>Pentaglottis sempervirens</i>	4-10	twekleurige zandbij, vosje, rosse metselbij, gewone sachembij, groefbijen
<i>Linaria purpurea</i>	5-9	grote wolbij, kleine harsbij
<i>Pulmonaria montana</i>	3-5	gewone sachembij, twekleurige zandbij, rosse metselbij
<i>Symphytum grandiflorum</i>	3-5	gewone sachembij, rosse metselbij
<i>Bupthalmum salicifolium</i>	6-9	tuinmaskerbij, gewone maskerbij, groefbijen