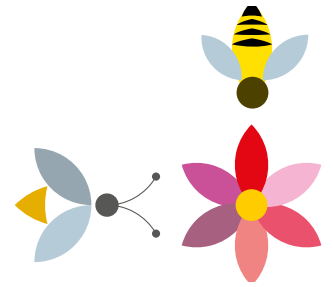


Deze bijen kun je in de tuin

Tekst en beeld Arie Koster

De circa 370 verschillende bijensoorten die in ons land voorkomen zijn, afgezien van de honingbij, nagenoeg onbekend. In dit artikel komen de verschillende levenswijzen van wilde bijen aan de orde en stellen we 24 soorten voor die vaak in tuinen te zien zijn.



Bijensoorten verschillen in vele opzichten van elkaar. In de manier waarop ze nestelen, hoe ze eruitzien, de manier waarop ze eten verzamelen, welke planten ze bezoeken en ook in de tijd van het jaar waarin ze vliegen. Wannéér bijen vliegen, hangt veelal samen met de planten waarop ze stuifmeel verzamelen. De vroege voorjaarsbijen vliegen vooral in maart en april, terwijl de klimopzijdebij vooral in september en oktober vliegt wanneer de *Hedera* bloeit.

Sociaal of solitair

Sociale bijen (honingbijen 1 soort, hommels 20 soorten) zijn bijen zoals we die allemaal kennen. Ze leven in een volk met een taakverdeling. Er is een koningin die eitjes legt, de overige bijen, werksters (vrouwelijke bijen), helpen mee met onder meer het bouwen van het nest en de broedcellen, en zorgen voor de voedselvoorziening. Zowel bij de solitaire als bij de sociale bijen zijn de mannetjes alleen betrokken bij de paring.

De meeste bijen echter zijn solitaire bijen. Solitaire zelfvoorzienende bijen (circa 240 soorten) maken hun eigen nest en zorgen voor hun eigen broed. Daarnaast zijn er circa 100 soorten parasitaire solitaire bijen die hun eieren in het nest van een andere bij leggen. Deze bijen worden ook wel koekoeksbijen genoemd. Er zijn ook 9 soorten parasitaire hommels in ons land.

Het onderscheid tussen sociale en solitaire bijen is overigens niet scherp. Bij de groep groefbijen komen kenmer-



De grote bladsnijder verzamelt stuifmeel tussen haren op zijn buik.

verwachten

ken van solitaire bijen, maar ook sociale kenmerken voor. Met name de eusociale broedzorg, waarbij leden van de groep samenwerken bij het grootbrengen van de jongen.

Poot-, buik- en mondverzamelaars

Voor de ontwikkeling van ei tot bij is stuifmeel onmisbaar. Bijen hebben verschillende manieren ontwikkeld om dit kostbare goed te verzamelen. Het transport van stuifmeel gebeurt grotendeels via de verzamelharen aan de poten of aan de onderkant van het achterlijf of via de mond.

De meeste bijen verzamelen en transporteren stuifmeel via de beharing op en bij de poten. Bij veel bijen zijn de haren vertakt, waardoor gemakkelijker stuifmeel kan worden verzameld. Deze verzamelharen bevinden zich aan en in de buurt van de achterpoten.

Honingbijen en hommels hebben hiervoor aan de scheen van hun achterpoten een zogenaamd korfje om stuifmeel te verzamelen. Dat korfje bestaat uit een iets uitgeholde scheen met een glad, vaak glanzend oppervlak met daar omheen iets stijve haren. Bij pootverzamelaars komt het stuifmeel door beweging van de poten uiteindelijk terecht in de verzamelharen of de korfjes op de achterpoten.

Metselbijen, behangersbijen en enkele andere bijengeslachten hebben de verzamelharen borstelvorming gegroepeerd aan de onderkant van hun achterlijf. Deze 'buikverzamelaars' trillen met hun lichaam op een schuierende/borstelende wijze, zodat het stuifmeel wordt opgeslagen in de buikschuier. Als de bijen voldoende stuifmeel hebben verzameld, wordt dat naar het nest gebracht.

Een derde groep bijen verzamelt stuifmeel met de mond. Mondverzamelaars missen de verzamelharen en verzamelen stuifmeel met hun mond dat vervolgens in hun krop wordt opgeslagen. Dat komt in Nederland alleen voor bij maskerbijen (25 soorten).

Generalisten en specialisten

Het overgrote deel van de Nederlandse bijen vliegt op een groot aantal verschil-



De pluimvoetbij verzamelt stuifmeel op zijn achterpoten

lende plantensoorten om stuifmeel te verzamelen. De honingbij waarschijnlijk op enkele duizenden soorten (inclusief exoten). De meeste wilde bijen vliegen op tientallen tot meer dan honderd soorten. Een relatief klein gedeelte verzamelt stuifmeel op enkele soorten van één plantengenus of alleen op soorten van enkele plantenfamilies.

Er zijn ongeveer 300 soorten polylectische bijen in Nederland, dat wil zeggen generalisten die niet gebonden zijn aan bepaalde planten. Deze vliegen vaak op tientallen soorten planten die in de omgeving voorkomen. Het grote voordeel hiervan is dat ze minder kwetsbaar zijn voor het verdwijnen van bepaalde planten en dat ze in allerlei habitats kunnen voorkomen.

Darnaast zijn er oligolectische bijen ofwel specialisten (ruim 70 soorten) die op een beperkt aantal planten vliegt. Deze bijen zijn veel kwetsbaarder dan generalisten. Van deze groep zijn circa 25 soorten sterk gespecialiseerd. Ze vliegen in Nederland op soorten van één plantengenus of enkele soorten van een plantenfamilie. Deze bijen zijn in het algemeen zeer kwetsbaar.

Stuifmeel verzamelen bijen als bron van eiwitten om hun jongen mee groot



De lookmaskerbij verzamelt stuifmeel in zijn mond waar hij het in een krop bewaart.

te brengen. Ze verzamelen ook nectar als bron van energie. Als het om nectar gaat, zijn vrijwel alle Nederlandse bijen generalisten.

In of boven de grond

Het overgrote deel van de solitaire bijen (275 plus 70 parasitaire bijen) nestelt in de grond. Deze soorten zijn dan ook gebaat bij een onverstoord bodem. Ze maken hun nest in open en zandige tot lemige bodem of tussen en onder stenen of bestrating. Ook open plekken tussen de begroeiing zijn hiervoor uitstekend geschikt.

In de openbare ruimte vormen ook steilkantjes en taluds van bermen, greppels, holle wegen en dijken, en wortelkluiten van omgevallen bomen nestplaatsen voor deze groep.

Inclusief zo'n 12 soorten parasitaire bijen, nestelen ruim 70 soorten boven de grond. Ze leggen hun eitjes in afgestorven holle stengels van onder meer riet en braam, in riet van rietdaken, in kevergangen, in dood hout van bomen, in afrasteringspaaltjes, in gaten en spleten in muren et cetera. Voor deze groep bijen worden bijenhôtels gemaakt en deze bijen komen het meest in tuinen voor. >

Bijen die in grond nestelen



Asbij

April-mei, 11-14 mm, vrij algemeen.
Generalist: *Rosa canina*, *Salix caprea*, *Salix aurita*, *Photinia villosa*, *Taraxacum officinale*, *Ranunculus acris*, *Chaerophyllum temulum*.



Grasbij

April-augustus, 11-13 mm, zeer algemeen.
Generalist: *Crataegus monogyna*, *Prunus spinosa*, *Acer campestre*, *Aubrieta deltoidea*, *Centaurea jacea*, *Chelidonium majus*, *Reseda lutea*, *Melilotus albus*.



Heggenrankbij

Juni-juli, 11-13 mm, vrij algemeen in zuidelijk deel van het land; dicht bij de rivieren en in Zuid-Limburg ook in tuinen.
Zeer gespecialiseerd: vliegt voor stuifmeel alleen op heggenrank (*Bryonia dioica*).



Tweekleurige zandbij

April-augustus, 9-11 mm, vrij algemeen.
Generalist: *Campanula lactiflora*, *Campanula trachelium*, *Lychnis flos-cuculi*, *Geranium 'Ann Folkard'*, *Cardamine pratensis*, *Prunus spinosa*.



Vosje

April-mei, 10-12 mm, algemeen buiten zeeklei en veengebied.
Generalist: *Berberis vulgaris*, *Berberis julianae*, *Ribes uva-crispa*, *Ribes rubrum*, *Prunus avium*, *Salix caprea*, *Fritillaria meleagris*.



Zwartbronzen zandbij

April-mei, 12-14 mm, buiten klei- en veengebied vrij algemeen.
Generalist: *Salix caprea*, *Crataegus monogyna*, *Rubus idaeus*, *Anthriscus sylvestris*, *Brassica nigra*, *Taraxacum officinale*.



Roodpotige groefbij

Mei-september, 9-11 mm, algemeen.
Generalist, voornamelijk op kruiden: *Centaurea jacea*, *Cichorium intybus*, *Hypochaeris radicata*, *Jasione montana*, *Leucanthemum vulgare*, *Sedum acre*, *Tanacetum vulgare*.



Breedbandgroefbij

Juni-augustus, 12-14 mm, vrij algemeen in Zuid-Limburg.
Generalist met voorkeur voor composieten: *Carduus nutans*, *Centaurea jacea*, *Centaurea montana*, *Centaurea scabiosa*, *Knautia arvensis*.



Gewone sachembij

April-mei, 14-16 mm, algemeen.
Generalist: *Ajuga reptans*, *Corydalis solida*, *Glechoma hederacea*, *Lamium maculatum*, *Pulmonaria officinalis*, *Symphytum grandiflorum*, *Primula elatior*.



Gewone slobkousbij

Juli-augustus, 8-10 mm, vrij algemeen buiten de zeekleigebieden.
Sterk gespecialiseerd: vliegt voor stuifmeel vrijwel alleen op *Lysimachia vulgaris* soms ook op *Lysimachia punctata*.



Kattenstaartdikpoot

Juli-augustus, 10-12 mm, in hoofdzaak in het rivierengebied in het zuidoostelijk gedeelte van het land.
Sterk gespecialiseerd: *Lythrum salicaria*, *Lythrum virgatum*.



Klokjesdikpoot

Juli-augustus, 11-13 mm, vrij algemeen in het grootste deel van het land.
Gespecialiseerd op campanula: *C. lactiflora*, *C. persicifolia*, *C. poscharskyana*, *C. rotundifolia*, *C. trachelium*.

Bijen die boven de grond nestelen



Gehoornde metselbij

Maart-april, 11-15 mm, vrij zeldzaam.
Generalist: *Acer pseudoplatanus*, *Crataegus monogyna*, *Prunus spinosa*, *Prunus ceracifera*, *Salix caprea*, *Corydalis solida*, *Taraxacum officinale*.



Rosse metselbij

April-mei, 8-12 mm, zeer algemeen.
Generalist, *Acer campestre*, *Pyrus communis*, *Ribes*, *Rosa canina*, *Erysimum cheiri*, *Ranunculus repens*, *Muscari armeniacum*, *Myosotis sylvatica*.



Grote wolbij

Juni-augustus, 10-16 mm, algemeen.
Matig gespecialiseerd: *Ballota nigra*, *Clinopodium calamintha*, *Digitalis lanata*, *Salvia sclarea*, *Securigera varia*, *Stachys byzantina*, *Stachys palustris*.



Lathyrusbij

Juli-augustus, 12-13 mm, vrij algemeen in het Zuidelijk deel van het land.
Gespecialiseerd op vlinderbloemigen planten: *Colutea aborescens*, *Lathyrus*, *Securigera varia*, *Ononis spinosa*.



Tuinbladsnijder

Juni-juli, 8-12 mm, algemeen.
Generalist: *Centaurea jacea*, *Lotus corniculatus*, *Picris hieracioides*, *Heliopsis helianthoides*, *Coreopsis verticillata*, *Papaver somniferum*, *Telekia speciosa*.



Tronkenbij

Juni-augustus, 5-7 mm, buiten de zeekei en laagveengebieden vrij algemeen.
Gespecialiseerd op composieten: *Anthemis tinctoria*, *Bupththalmum salicifolia*, *Kalimeris insica*, *Pulicaria dysenterica*.



Grote klokjesbij

Juni-juli, 8-10 mm, buiten de kustprovincies vrij algemeen.
Sterk gespecialiseerd: *Campanula lactiflora*, *Campanula persicifolia*, *Campanula trachelium*, *Campanula rotundifolia*.



Lookmaskerbij

Juni-augustus, 6-8 mm, vrij zeldzaam in het rivieren gebied en in Zuid-Limburg.
Sterk gespecialiseerd op look: *Allium cepa*, *Allium porrum*, *Allium sphaerocephalon*.



Wormkruidbij

Juni-augustus, 8-11 mm, algemeen.
Gespecialiseerd op composieten: *Achillea filipendulina*, *Achillea millefolium*, *Tanacetum vulgare*, *Anthemis tinctoria*.

Parasitaire bijen



Wespbij

Maart-augustus, 4-14 mm, komen in alle gebieden voor.
Parasiteren bij zandbijen soms bij andere bijen. In Nederland zijn 48 soorten wespbijen waargenomen. De helft hiervan is zeldzaam of verdwenen.



Geelgerande tubebij

Juni-juli, 8-11 mm, waarschijnlijk vrij algemeen.
Parasiteert bij: grote wolbij en verschillende metselbijen.



Gewone kegelbij

Mei-augustus, 9-10 mm, staat als vrij zeldzaam te boek, maar waarschijnlijk algemener.
Parasiteert bij behangersbijen en metselbijen.